

**ΣΗΜΕΙΩΣΗ:**  
Παρακαλούμε διαβάστε  
προσεχτικά όλες τις  
οδηγίες πριν τη χρήση  
αυτού του προϊόντος

Περιεχόμενα

Απαραίτητες Οδηγίες Ασφαλείας

Συσκευασία Υλικού

Οδηγίες Συναρμολόγησης

Σχεδιάγραμμα

Λίστα Μερών

Εγγύηση

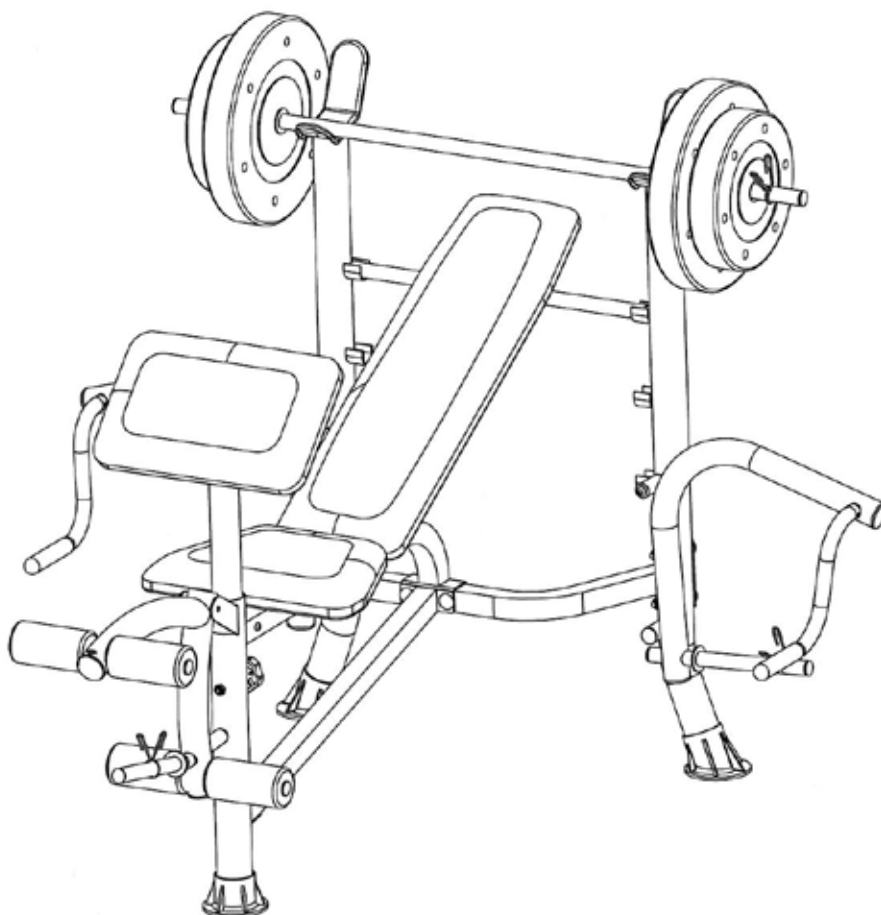
**Μοντέλο:**  
**JX-36780B**

Διατηρήστε αυτό  
το εγχειρίδιο  
για μελλοντική  
αναφορά

**ΕΓΧΕΙΡΙΔΙΟ**  
**ΙΔΙΟΚΤΗΤΗ**

# **PEGASUS**

## **ΠΑΓΚΟΣ ΜΕ ΜΠΑΡΑ ΚΑΙ ΒΑΡΗ 40 ΚΙΛΩΝ PEGASUS JX-36780B**



**ΣΗΜΑΝΤΙΚΟ:** Διαβάστε το παρόν εγχειρίδιο πριν ξεκινήσετε την συναρμολόγηση αυτού του προϊόντος.

## ΠΕΡΙΕΧΟΜΕΝΑ

ΠΡΙΝ ΞΕΚΙΝΗΣΕΤΕ .....	1
ΑΠΑΡΑΙΤΗΤΕΣ ΣΗΜΕΙΩΣΕΙΣ ΑΣΦΑΛΕΙΑΣ .....	2
ΣΥΣΚΕΥΑΣΙΑ ΥΛΙΚΟΥ .....	4
ΟΔΗΓΙΕΣ ΣΥΝΑΡΜΟΛΟΓΗΣΗΣ .....	5
ΣΧΕΔΙΑΓΡΑΜΜΑ .....	12
ΛΙΣΤΑ ΜΕΡΩΝ .....	13
ΕΓΓΥΗΣΗ .....	14

---

## ΠΡΙΝ ΞΕΚΙΝΗΣΕΤΕ

Ευχαριστούμε που επιλέξατε τον Πάγκο με μπάρα και βάρη 40 κιλών Pegasus JX-36780B. Για την ασφάλεια και το όφελός σας, διαβάστε προσεκτικά αυτό το εγχειρίδιο πριν χρησιμοποιήσετε το μηχάνημα.

# **ΑΠΑΡΑΙΤΗΤΕΣ ΣΗΜΕΙΩΣΕΙΣ ΑΣΦΑΛΕΙΑΣ**

## **ΠΡΟΦΥΛΑΞΕΙΣ**

Αυτός ο εξοπλισμός έχει κατασκευαστεί για βέλτιστη ασφάλεια. Πρέπει όμως να λάβετε ορισμένες προφυλάξεις κάθε φορά. Διαβάστε ολόκληρο το εγχειρίδιο πριν τη συναρμολόγηση ή τη χρήση αυτού του εξοπλισμού.

1. **Κρατήστε τα παιδιά και τα κατοικίδια ζώα μακριά από το μηχάνημα ανά πάσα στιγμή. ΜΗΝ αφήνετε τα παιδιά χωρίς επιτήρηση στο ίδιο δωμάτιο με το μηχάνημα.**
2. Μόνο ένα άτομο κάθε φορά θα πρέπει να χρησιμοποιεί το μηχάνημα.
3. Αν ο χρήστης παρουσιάσει ζάλη, ναυτία, πόνο στο στήθος ή οποιαδήποτε άλλα μη φυσιολογικά συμπτώματα, **ΣΤΑΜΑΤΗΣΤΕ** την προπόνηση και **ΣΥΜΒΟΥΛΕΥΤΕΙΤΕ ΑΜΕΣΩΣ ΤΟΝ ΓΙΑΤΡΟ ΣΑΣ.**
4. Τοποθετήστε το μηχάνημα σε μια καθαρή επίπεδη επιφάνεια. Μην χρησιμοποιείτε το μηχάνημα κοντά σε νερό ή σε εξωτερικούς χώρους.
5. Κρατήστε τα χέρια μακριά από όλα τα κινούμενα μέρη.
6. Να φοράτε πάντα κατάλληλη ενδυμασία κατά την άσκηση. Μην φοράτε ρούχα που θα μπορούσαν να πιαστούν στο μηχάνημα. Τα παπούτσια τρεξιματος ή αερόβιας άσκησης απαιτούνται επίσης όταν χρησιμοποιείτε το μηχάνημα.
7. Χρησιμοποιείτε το μηχάνημα μόνο για την προβλεπόμενη χρήση του, όπως περιγράφεται στο παρόν εγχειρίδιο. Μην χρησιμοποιείτε εξαρτήματα που δεν συνιστώνται από τον κατασκευαστή.
8. Μην τοποθετείτε κανένα αιχμηρό αντικείμενο γύρω από το μηχάνημα.
9. Τα άτομα με αναπηρία δεν πρέπει να χρησιμοποιούν το μηχάνημα χωρίς την παρουσία ειδικού προσώπου ή γιατρού.
10. Πριν χρησιμοποιήσετε το μηχάνημα, κάνετε πάντα ασκήσεις διατάσεων για να προ-θερμανθείτε σωστά.
11. Μην χρησιμοποιείτε ποτέ το μηχάνημα εάν αυτό δεν λειτουργεί σωστά.
12. Συνιστάται ένας παρατηρητής κατά τη διάρκεια της άσκησης.

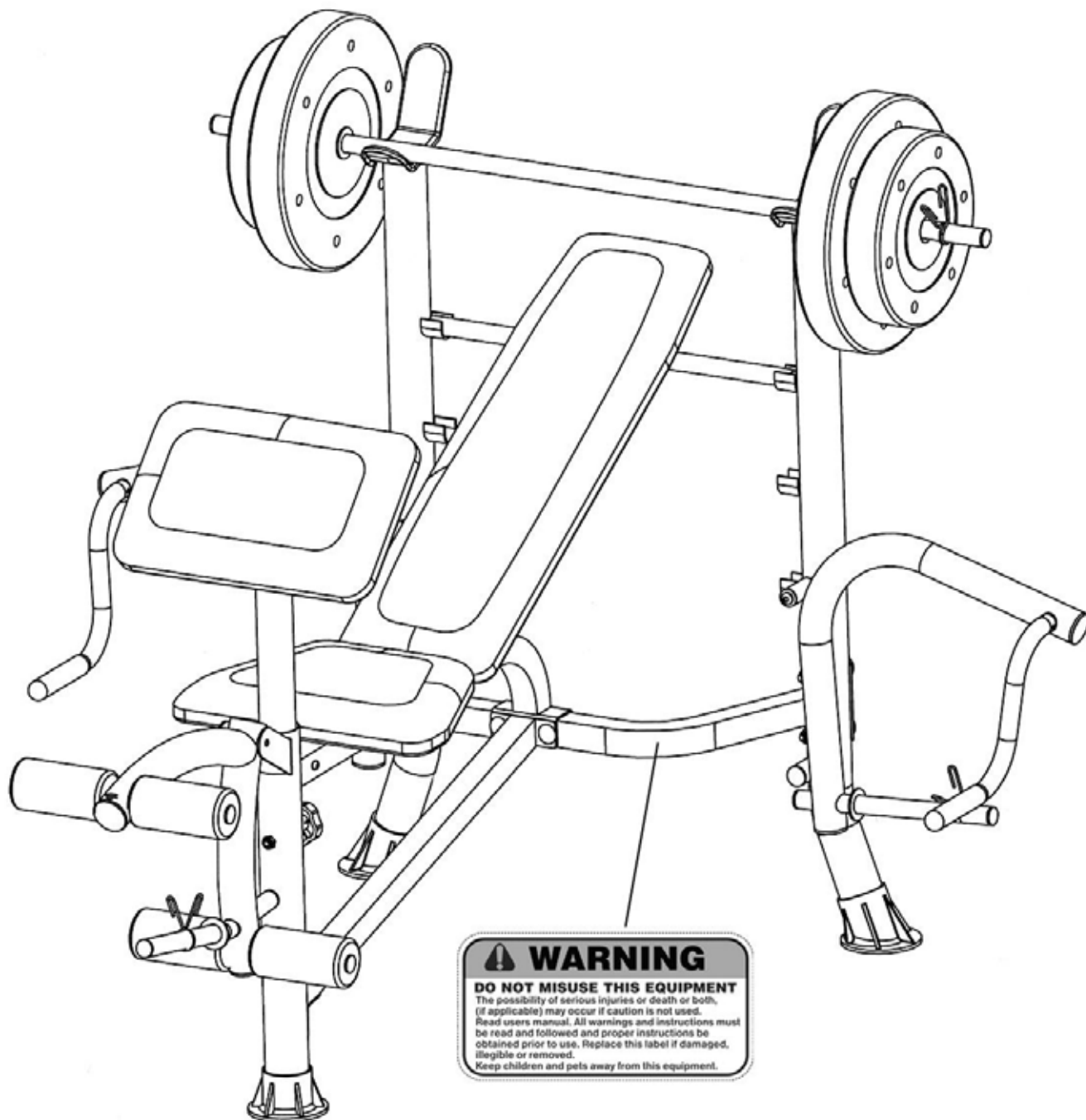
## **ΦΡΟΝΤΙΔΑ & ΣΥΝΤΗΡΗΣΗ**

1. Λιπάνετε τα κινούμενα μέρη με WD-40 ή ελαφρύ λιπαντικό περιοδικά.
2. Ελέγξτε και σφίξτε όλα τα μέρη πριν χρησιμοποιήσετε το μηχάνημα.
3. Το μηχάνημα μπορεί να καθαριστεί χρησιμοποιώντας ένα υγρό πανί και ένα ήπιο μη λειαντικό απορρυπαντικό. ΜΗΝ χρησιμοποιείτε διαλύτες.
4. Μέγιστο βάρος χρήσης στους ορθοστάτες: 90 κιλά.
5. Μέγιστο βάρος χρήστη: 135 κιλά.
6. Μέγιστο βάρος χρήσης στο σύστημα των ποδιών: 45 κιλά
7. Διαστάσεις μηχανήματος (συναρμολογημένο): 165 x 137 x 127 εκατοστά.

**ΠΡΟΕΙΔΟΠΟΙΗΣΗ: ΠΡΙΝ ΑΡΧΙΣΤΕ ΟΠΟΙΟΔΗΠΟΤΕ ΠΡΟΓΡΑΜΜΑ ΑΣΚΗΣΗΣ, ΣΥΜΒΟΥΛΕΥΘΕΙΤΕ ΤΟ ΓΙΑΤΡΟ ΣΑΣ. ΑΥΤΟ ΕΙΝΑΙ ΙΔΙΑΙΤΕΡΑ ΣΗΜΑΝΤΙΚΟ ΓΙΑ ΤΑ ΑΤΟΜΑ ΗΛΙΚΙΑΣ ΑΝΩ ΤΩΝ 35 Ή ΠΡΟΣΩΠΩΝ ΜΕ ΠΡΟΒΛΗΜΑΤΑ ΥΓΕΙΑΣ. ΔΙΑΒΑΣΤΕ ΟΛΕΣ ΤΙΣ ΟΔΗΓΙΕΣ ΠΡΙΝ ΧΡΗΣΙΜΟΠΟΙΗΣΕΤΕ ΤΟΝ ΕΞΟΠΛΙΣΜΟ. Η ΜΕΚΜΑ Α.Ε. ΔΕΝ ΑΝΑΛΑΜΒΑΝΕΙ ΚΑΜΙΑ ΕΥΘΥΝΗ ΓΙΑ ΤΥΧΟΝ ΤΡΑΥΜΑΤΙΣΜΟ Ή ΥΛΙΚΗ ΖΗΜΙΑ ΠΟΥ ΜΠΟΡΕΙ ΝΑ ΠΡΟΚΥΨΕΙ ΑΠΟ ΤΗΝ ΚΑΚΗ ΧΡΗΣΗ ΤΟΥ ΠΑΡΟΝΤΟΣ ΠΡΟΪΟΝΤΟΣ.**

**ΦΥΛΑΞΤΕ ΤΙΣ ΟΔΗΓΙΕΣ ΓΙΑ ΜΕΛΛΟΝΤΙΚΗ ΑΝΑΦΟΡΑ.**

## ΘΕΣΗ ΠΡΟΕΙΔΟΠΟΙΗΤΙΚΗΣ ΕΤΙΚΕΤΑΣ



**⚠ ΠΡΟΕΙΔΟΠΟΙΗΣΗ**

**ΜΗΝ ΚΑΚΟΜΕΤΑΧΕΙΡΙΖΕΣΤΕ ΤΟΝ ΕΞΟΠΛΙΣΜΟ**  
Η πιθανότητα σοβαρού τραυματισμού ή θανάτου ή και των δύο (αν ισχύει), μπορεί να συμβεί αν δεν δίνεται προσοχή. Διαβάστε το εγχειρίδιο χρήσης. Όλες οι προειδοποιήσεις και οι οδηγίες πρέπει να διαβάγονται, να ακολουθούνται και να λαμβάνονται πριν από την χρήση. Αντικαταστήστε αυτή την ετικέτα αν εκαταστραφεί, είναι δυσανάγνωστη ή αφαιρεθεί.  
Κρατήστε τα παιδιά και τα κατοικίδια μακριά από αυτόν τον εξοπλισμό.

## ΣΥΣΚΕΥΑΣΙΑ ΥΛΙΚΟΥ

**ΣΗΜΕΙΩΣΗ:** Τα παρακάτω μέρη δεν είναι σχεδιασμένα σε κλίμακα. Χρησιμοποιήστε το δικό σας μέτρο για να μετρήσετε το μέγεθος.



#33 M10X3  $\frac{1}{8}$ " Carriage Bolt (Qty4)



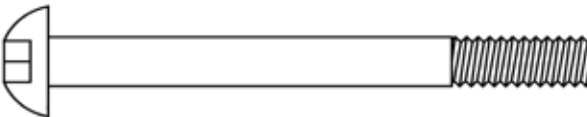
#41  $\varnothing \frac{1}{2}$ " Washer (Qty8)



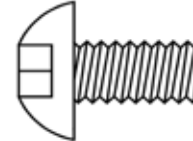
#34 M10X2  $\frac{3}{8}$ " Carriage Bolt (Qty2)



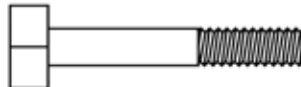
#42 ST5 Screw (Qty2)



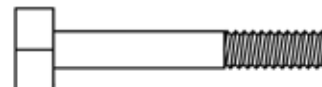
#36 M8X3  $\frac{1}{8}$ " Allen Bolt (Qty1)



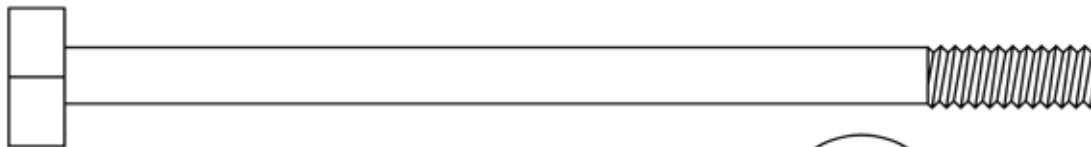
#47 M10X  $\frac{5}{8}$ " Allen Bolt (Qty2)



#38 M6 X1  $\frac{3}{8}$ " Hex Bolt (Qty4)



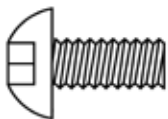
#46 M6 X1  $\frac{1}{2}$ " Hex Bolt (Qty4)



#37 M10X5  $\frac{7}{8}$ " Hex Bolt (Qty2)



#48  $\varnothing \frac{3}{4}$ " Large Washer (Qty2)



#35 M8X  $\frac{5}{8}$ " Allen Bolt (Qty6)



#40  $\varnothing \frac{5}{8}$ " Washer (Qty8)



#39  $\varnothing \frac{3}{4}$ " Washer (Qty10)



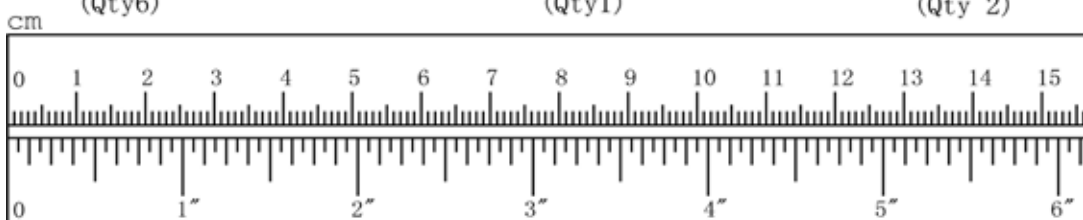
#43 M10 Aircraft Nut (Qty6)



#44 M8 Aircraft Nut (Qty1)



#51 M10 Hex Nut (Qty 2)



## ΟΔΗΓΙΕΣ ΣΥΝΑΡΜΟΛΟΓΗΣΗΣ

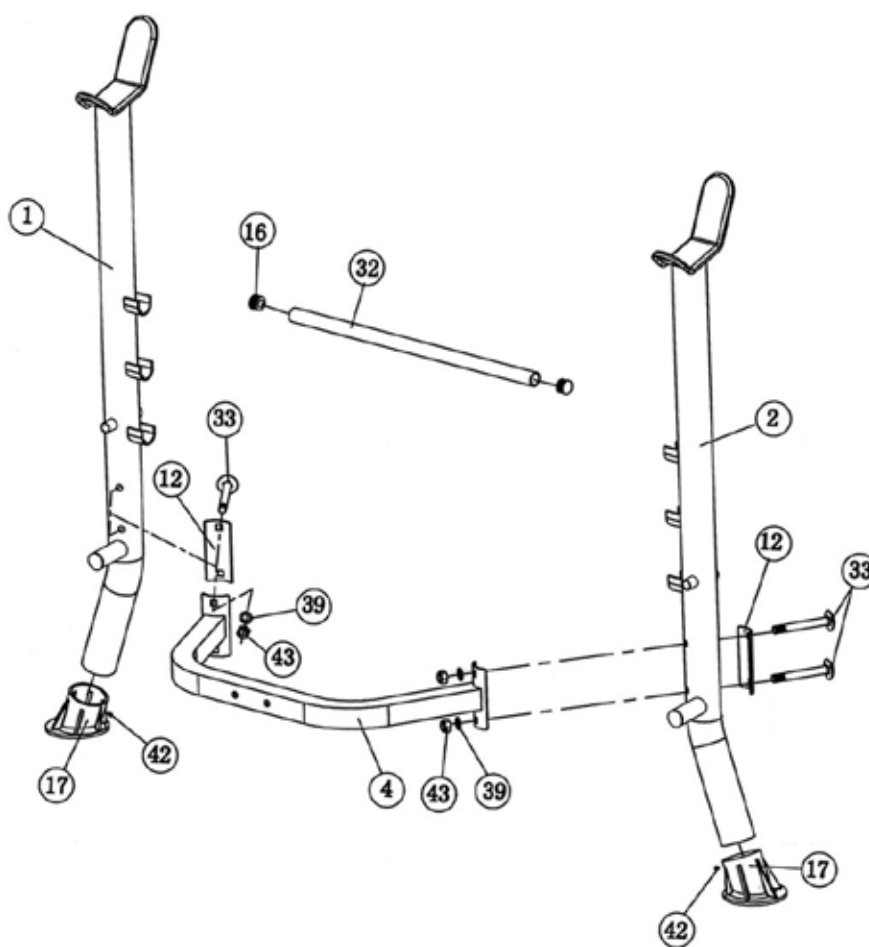
Εργαλεία που απαιτούνται για τη συναρμολόγηση του μηχανήματος: Δύο ρυθμιζόμενα κλειδιά και κλειδιά Allen.

**ΣΗΜΕΙΩΣΗ:** Συνιστάται σε δύο ή περισσότερα άτομα να συναρμολογούν αυτό το μηχάνημα για να αποφευχθούν τυχόν τραυματισμοί.

### ΒΗΜΑ 1 (βλέπε ΣΧΕΔΙΑΓΡΑΜΜΑ 1)

- A.) Ο πάγκος για βάρη πρέπει να τοποθετηθεί σε καθαρή και επίπεδη επιφάνεια κατά την διάρκεια της προπόνησης και της αποθήκευσης, ώστε να αποφεύγονται τυχόν τραυματισμοί. Σε περίπτωση που δεν υπάρχει επίπεδη επιφάνεια, βεβαιωθείτε ότι η κλίση δεν υπερβαίνει τις 3 μοίρες για μέγιστη ασφάλεια και απόδοση.
- B.) **Μη σφίγγετε τα παξιμάδια και τις βίδες μέχρι να σας το ζητήσουν.**
- C.) Τοποθετήστε τις δύο τάπες ορθοστατών (#17) στο κάτω μέρος του δεξιού και του αριστερού δοκού (#1&#2). Βιδώστε κάθε τάπα με ST5 βίδα (#42).
- D.) Συνδέστε τους δύο Ορθοστάτες με την Ενδιάμεση Δοκό (#4) στο μέσο. Βιδώστε με δύο βίδες M10x3 1/8" (#33), μία Κυρτή Υποστήριξη (#12), δύο Φ3/4" ροδέλες (#39), και δύο M10 παξιμάδια ασφαλείας (#43) σε κάθε πλευρά της Ενιάμεσης Δοκού.
- E.) Τοποθετήστε την Ράβδο Στήριξης (#32) στις υποδοχές των Ορθοστατών για να ρυθμίσετε την επιθυμητή κλίση για την πλάτη.

### ΣΧΕΔΙΑΓΡΑΜΜΑ 1



## **ΒΗΜΑ 2 (βλέπε ΣΧΕΔΙΑΓΡΑΜΜΑ 2)**

**A.) Μη σφίγγετε τα παξιμάδια και τις βίδες μέχρι να σας ζητηθεί.**

**B.) Τοποθετήστε την Τάπα Εμπρός Ποδιού (#20) στο κάτω μέρος του Εμπρός Ποδιού (#5).**

Συνδέστε το Εμπρός Πόδι στην Κεντρική Υποστήριξη Καθίσματος (#3). Βιδώστε μα τρεις M8x5/8" βίδες Allen (#35) και τρεις Ø5/8" Ροδέλες (#40).

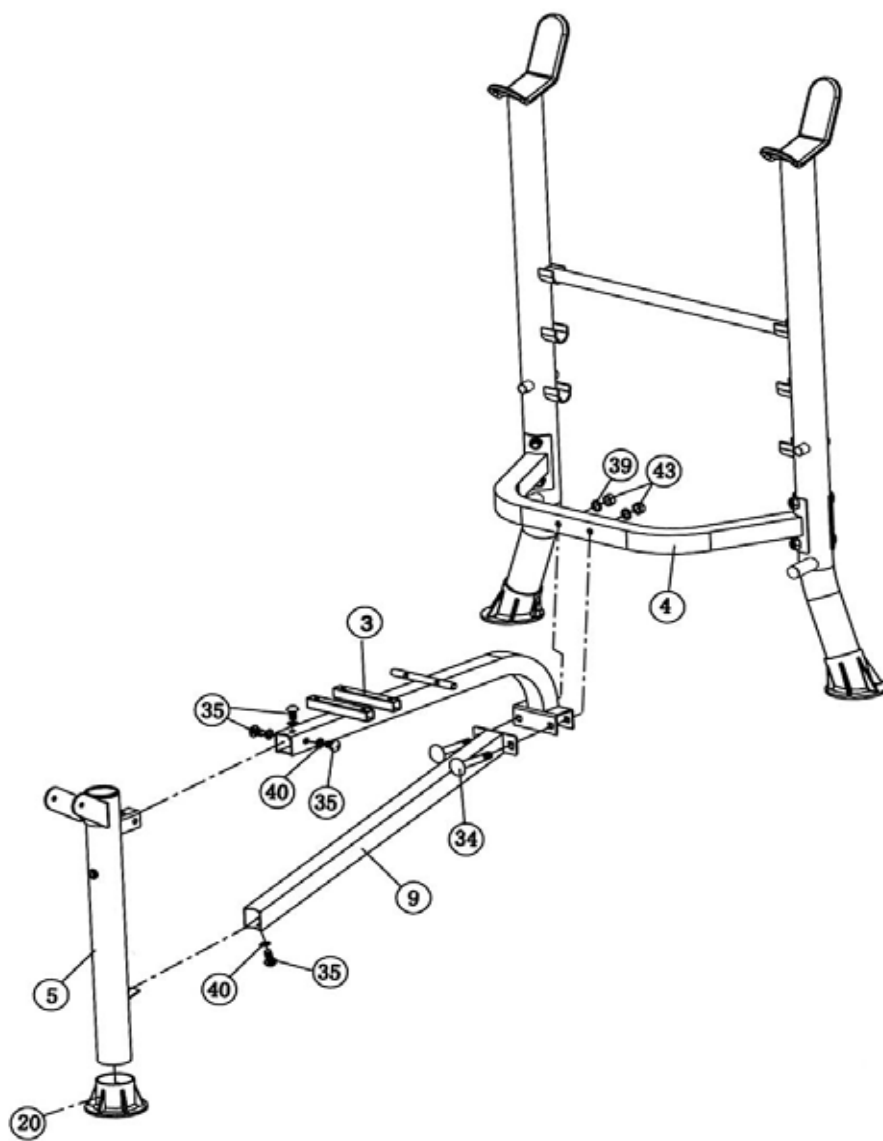
**C.) Συνδέστε την Κεντρική Υποστήριξη Καθίσματος (#3) στην Ενδιάμεση Δοκό (#4). Συνδέστε το Κεντρικό Σταθεροποιητή Καθίσματος (#9) στην Κεντρική Υποστήριξη Καθίσματος.**

Ευθυγραμμίστε τις οπές. Βιδώστε την Κεντρική Υποστήριξη Καθίσματος, το Κεντρικό Σταθεροποιητή Καθίσματος, και την Ενδιάμεση Δοκό με δύο M10x23/8" βίδες (#34), δύο Ø3/4" ροδέλες (#39), και δύο M10 παξιμάδι ασφαλείας (#43).

**D.) Τοποθετήστε τον Κεντρικό Σταθεροποιητή Καθίσματος (#9) στο Εμπρός Πόδι (#5). Βιδώστε με μία M8x5/8" βίδα Allen (#35) και Ø5/8" ροδέλα (#40).**

**E.) Σφίξτε καλά όλα τα παξιμάδια και τις βίδες που έχουν εγκατασταθεί προηγουμένως.**

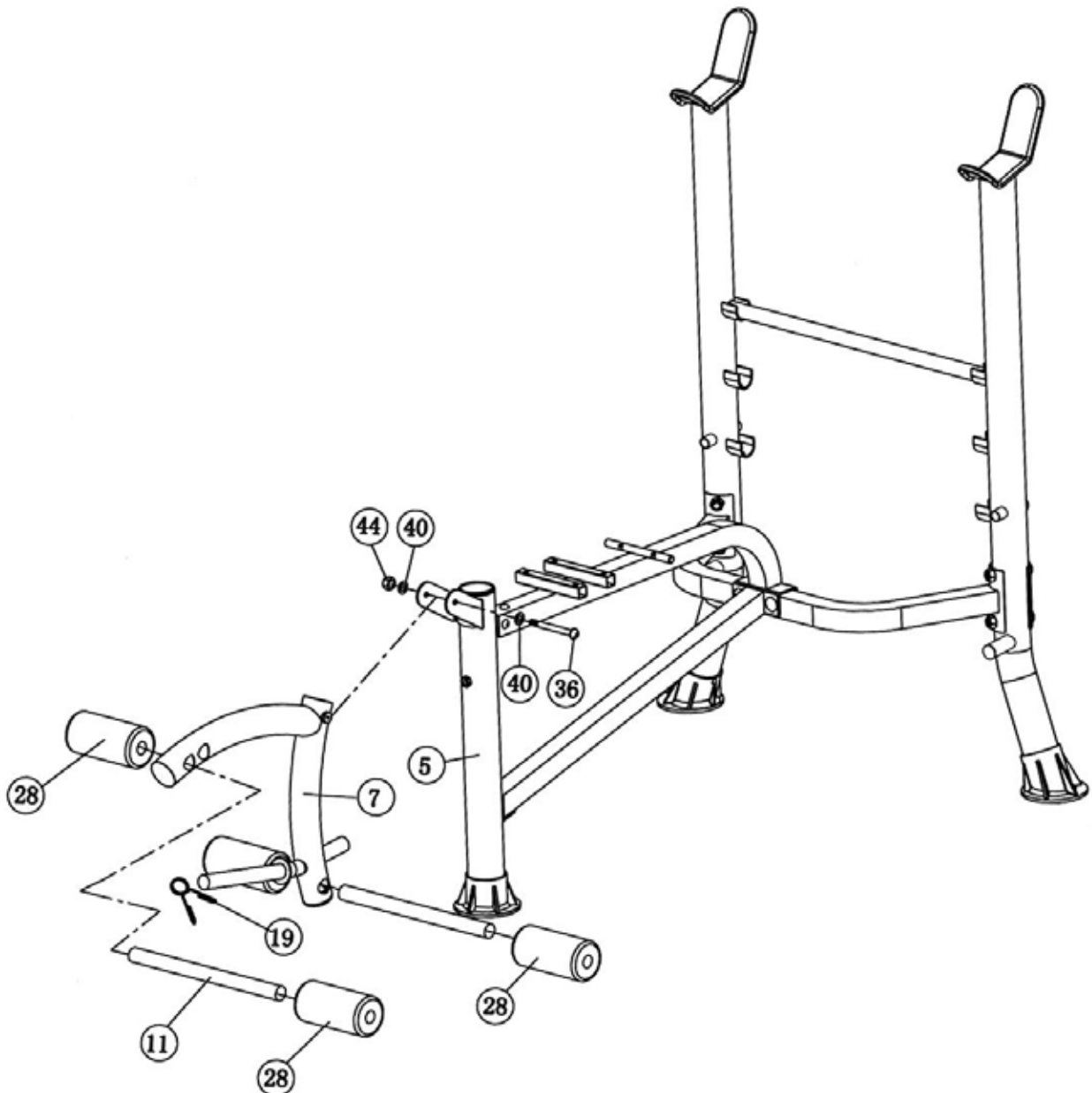
**ΣΧΕΔΙΑΓΡΑΜΜΑ 2**



### ΒΗΜΑ 3 (βλέπε ΣΧΕΔΙΑΓΡΑΜΜΑ 3)

- A.) Συνδέστε το Εξάρτημα Εκτάσεων Ποδιών (#7) στο Εμπρός Πόδι (#5). Βιδώστε με μία M8x31/8" βίδα Allen (#36), δύο Ø5/8" ροδέλες (#40), και ένα M8 παξιμάδι ασφαλείας (#44).
- B.) Εισάγετε τους δύο Άξονες για Αφρώδη Ποδιών (#11) κατά το ήμισυ των οπών του Εξαρθήματος Εκτάσεων Ποδιών. Πιέστε τα τέσσερα Αφρώδη Ποδιών (#28) στους Άξονες για Αφρώδη Ποδιών, και από τις δύο πλευρές.
- C.) Τοποθετήστε τα Κλιπ Ελατηρίου (#19) στον Άξονα Βαρών του Εξαρθήματος Εκτάσεων Ποδιών.

ΣΧΕΔΙΑΓΡΑΜΜΑ 3

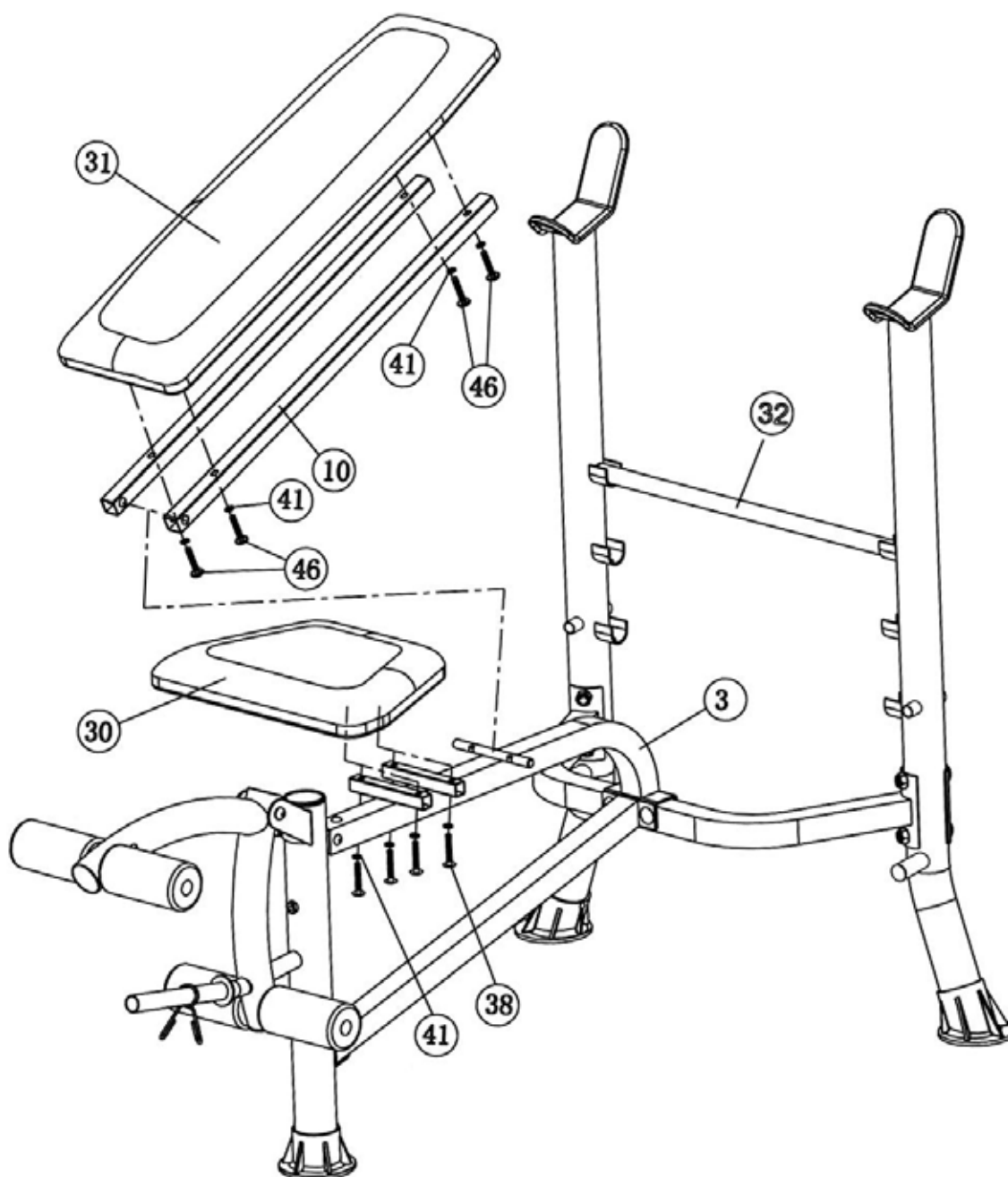




#### ΒΗΜΑ 4 (βλέπε ΣΧΕΔΙΑΓΡΑΜΜΑ 4)

- A.) Τοποθετήστε τις Υποστηρίξεις Πλάτης (#10) στις δύο άκρες του άξονα της Βάσης Στήριξης Καθίσματος (#3). Τοποθετήστε το άλλο στήριγμα στη Ράβδο Στήριξης (#32).
- B.) Τοποθετήστε την Πλάτη (#31) στις Υποστηρίξεις Πλάτης. Βιδώστε με τέσσερις M6x1½" εξαγωνες βίδες (#46) και Ø½" ροδέλες (#41).
- C.) Τοποθετήστε το Κάθισμα (#30) στην Κεντρική Υποστήριξη Καθίσματος. Βιδώστε με τέσσερις M6x13/8" εξαγωνες βίδες (#38) και Ø½" ροδέλες (#41).

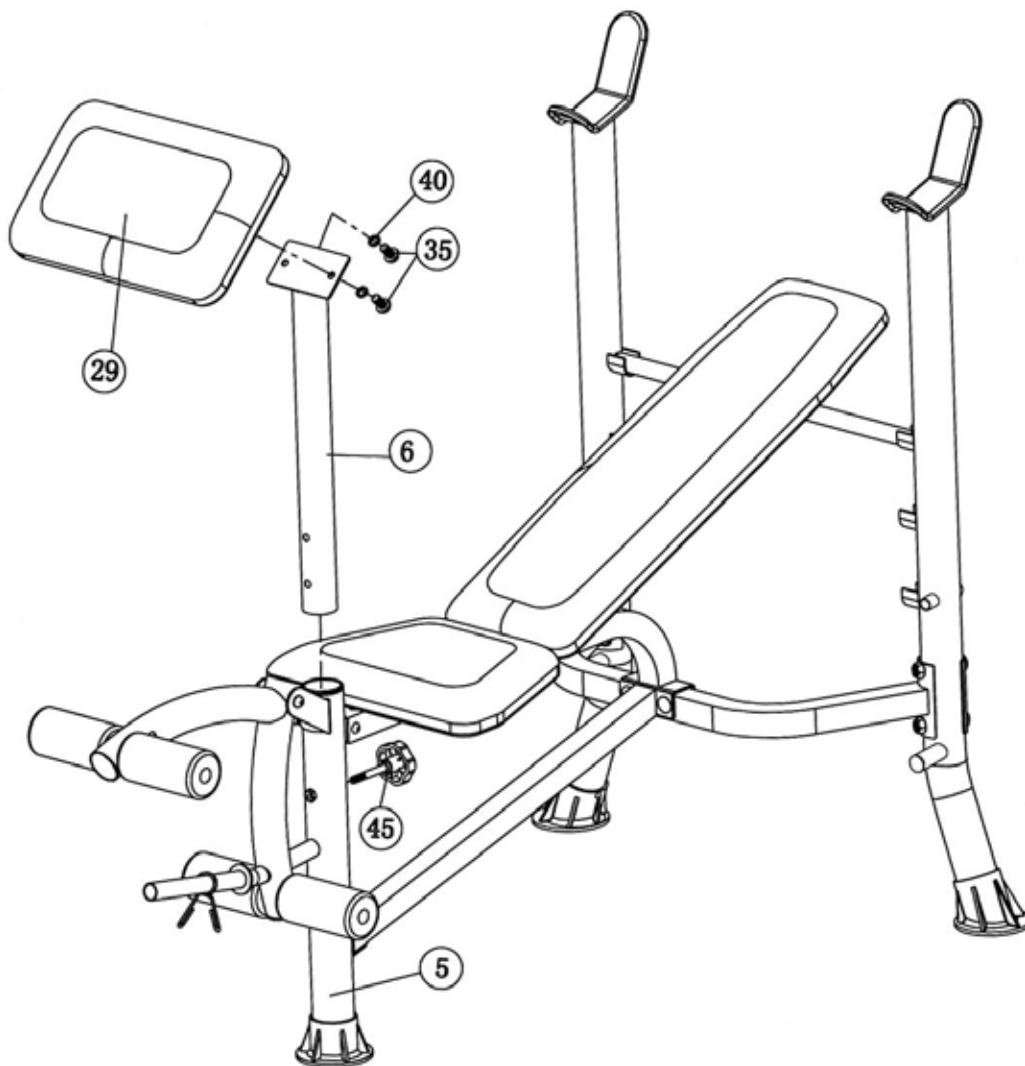
ΣΧΕΔΙΑΓΡΑΜΜΑ 4



## ΒΗΜΑ 5 (βλέπε ΣΧΕΔΙΑΓΡΑΜΜΑ 5)

- A.) Τοποθετήστε το Μαξιλάρι δικέφαλων (#29) στην Βάση Μαξιλαριού Δικέφαλων (#6). Βιδώστε με δύο M8x5/8" βίδες Allen (#35) και Ø5/8" ροδέλες(#40).
- B.) Τοποθετήστε την Βάση Μαξιλαριού Δικέφαλων στο Εμπρός Πόδι. Βιδώστε με μία M10x25/8" Βίδα Ασφαλείας (#45).
- C.) Όταν χρησιμοποιείτε το Εξάρτημα Εκτάσεων Ποδιών, αφαιρέστε το Μαξιλάρι Δικέφαλων από το Εμπρός Πόδι.

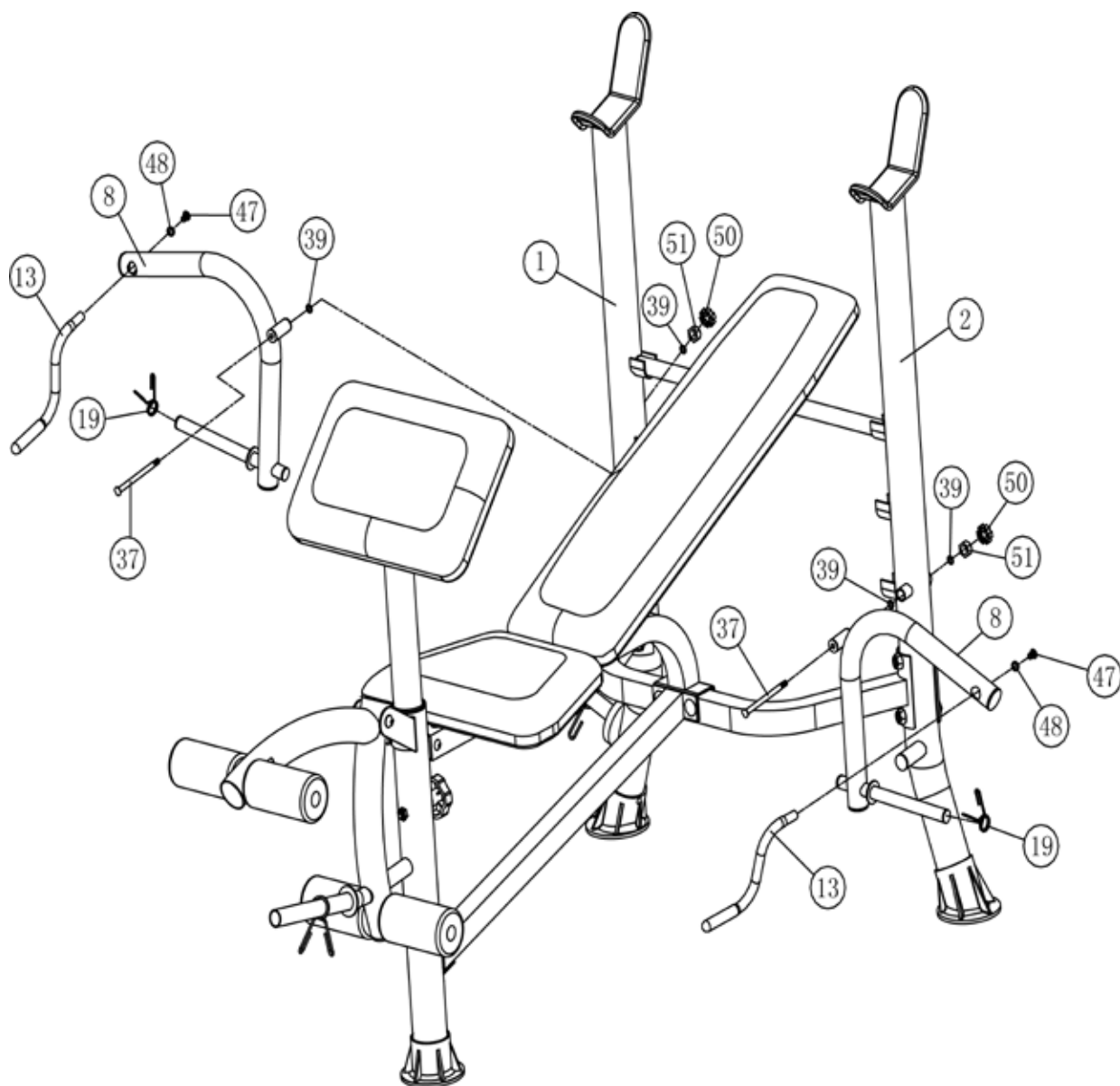
ΣΧΕΔΙΑΓΡΑΜΜΑ 5



## ΒΗΜΑ 6 (βλέπε ΣΧΕΔΙΑΓΡΑΜΜΑ 6)

- A.) Τοποθετήστε το Σύστημα Εκτάσεων Στήθους (#8) στον άξονα του Αριστερού Ορθοστάτη (#2). Βιδώστε με μία M10x57/8" εξάγωνη βίδα (#37), δύο Ø3/4" ροδέλες(#39), ένα M10 εξάγωνο παξιμάδι (#51) και μία M10 βίδα ασφαλείας Συστήματος Εκτάσεων Στήθους (#50). **Μην σφίγγετε υπερβολικά την βίδα. Βεβαιωθείτε ότι το Σύστημα Εκτάσεων Στήθους είναι σε θέση να κινείται ελεύθερα.**
- B.) Τοποθετήστε την Λαβή του Συστήματος Εκτάσεων Στήθους (#13) μέσα από το άνοιγμα στο Σύστημα Εκτάσεων Στήθους από μπροστά. Ασφαλίστε την Λαβή με μία M10x5/8" βίδα Allen (#47) και μία Ø3/4" μεγάλη ροδέλα (#48). Τοποθετήστε το Κλιπ Ελατηρίου (#19) στη θέση βαρών στο Σύστημα Εκτάσεων Στήθους.
- C.) Επαναλάβετε τις διαδικασίες A και B για να εγκαταστήσετε το άλλο Σύστημα Εκτάσεων Στήθους στη δεξιά όρθια δοκό (# 1).

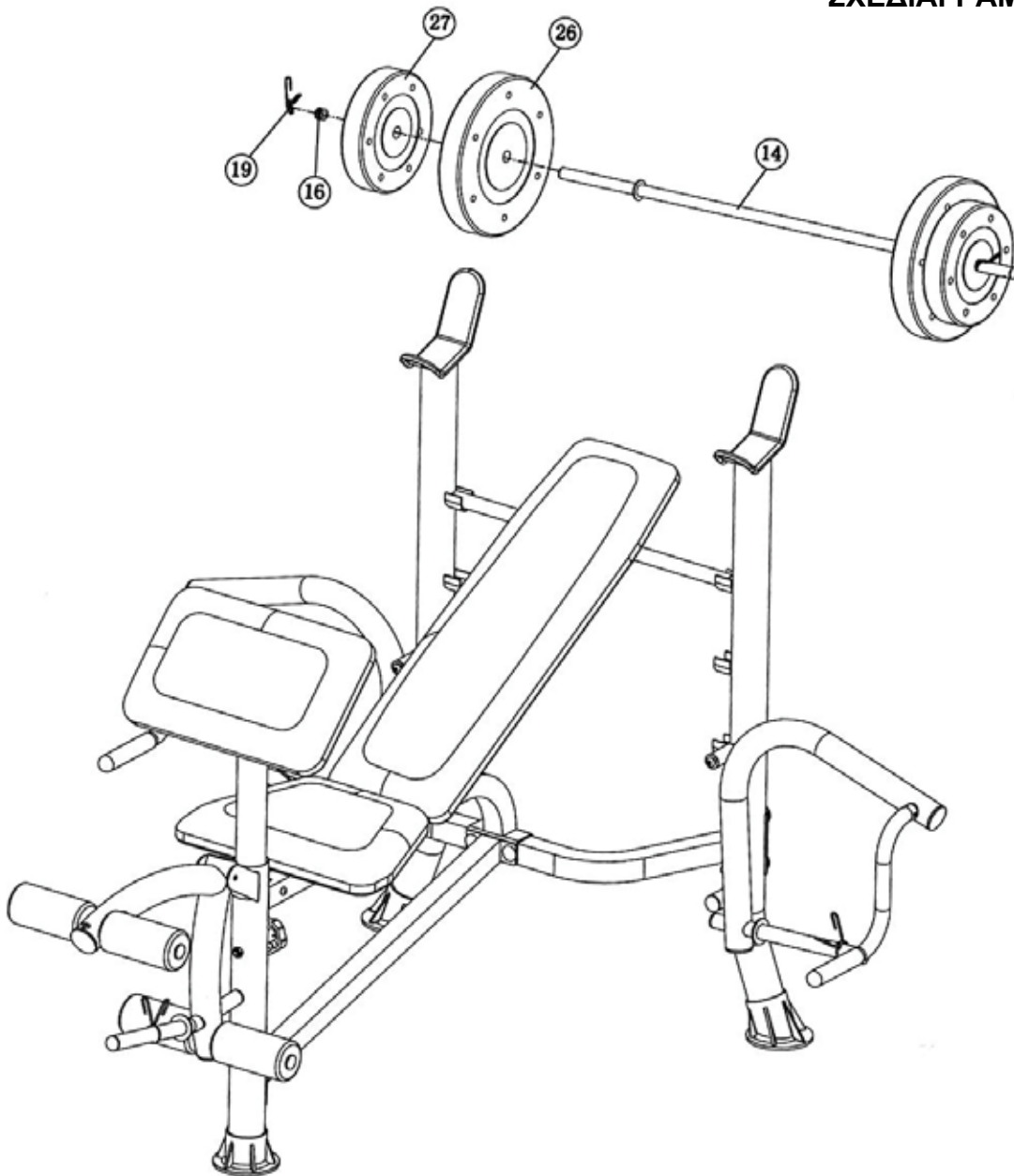
ΣΧΕΔΙΑΓΡΑΜΜΑ 6

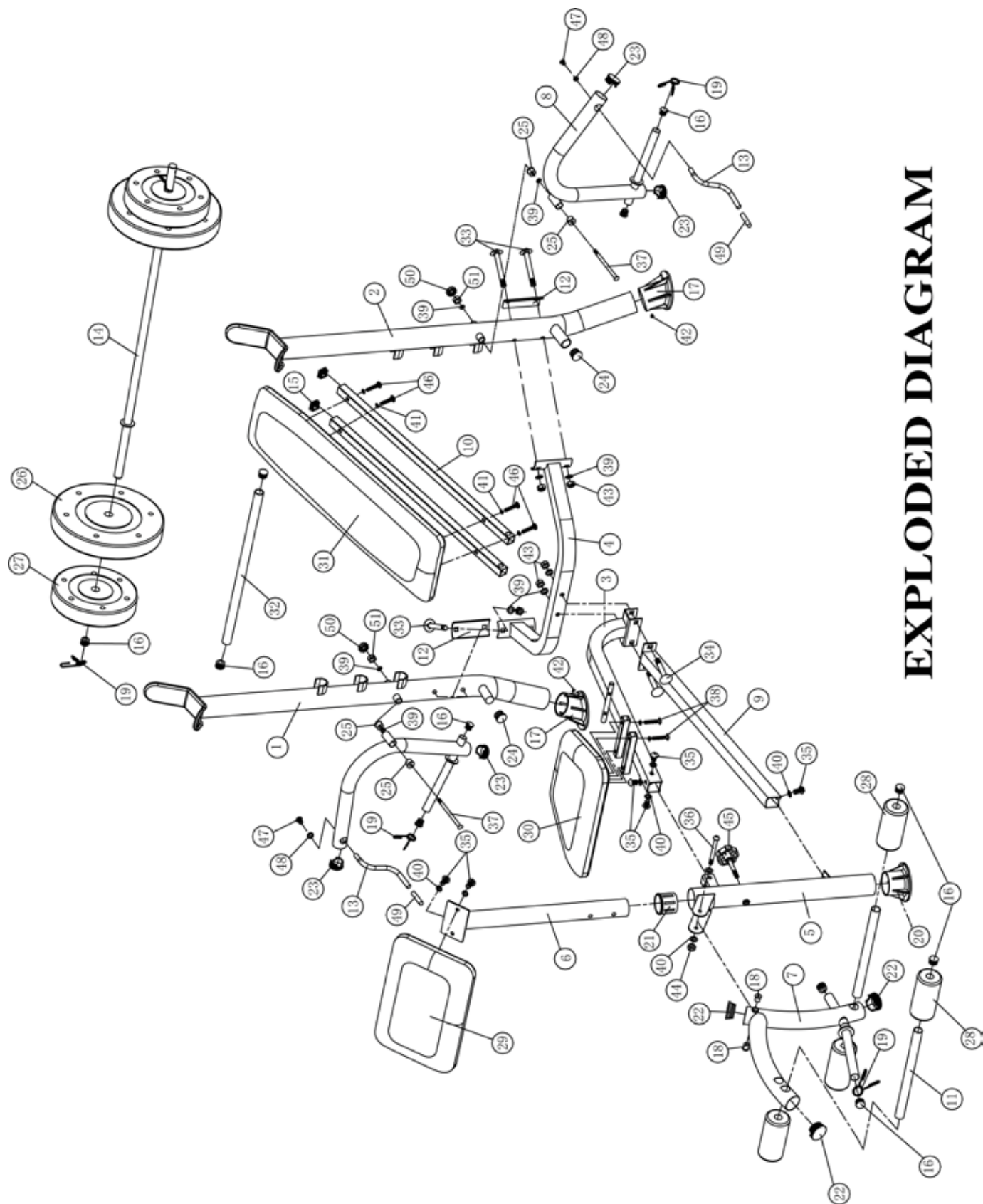


## ΒΗΜΑ 7 (βλέπε ΣΧΕΔΙΑΓΡΑΜΜΑ 7)

- A.) Τοποθετήστε δύο δίσκους 25lbs (#26) έναν σε κάθε πλευρά της Μπάρας.
- B.) Τοποθετήστε δύο δίσκους 15lbs (#27) έναν σε κάθε πλευρά της Μπάρας.
- C.) Τοποθετήστε το Κλιπ Ελατηρίου (#19) σε κάθε άκρο της μπάρας για να συγκρατήσετε τα βάρη.
- D.) Τοποθετήστε την Μπάρα (#14) στον Δεξί και τον Αριστερό Ορθοστάτη (#2) & (#1).
- E.) Κατά την φόρτωση και εκφόρτωση των δίσκων βάρους στη Μπάρα, είναι καλύτερο να ζητήσετε βοήθεια από κάποιο συνεργάτη. Συνιστάται η φόρτωση / εκφόρτωση των δίσκων βάρους να γίνεται στο έδαφος αντί να γίνονται προσαρμογές ενώ η Μπάρα βρίσκεται στον πάγκο. Αν υπάρχουν δίσκοι βάρους φορτωμένοι στη Μπάρα ενώ βρίσκεται στον πάγκο, οι δίσκοι θα πρέπει να φορτώνονται / εκφορτώνονται σε ίσες ποσότητες, αποτρέποντας την απώλεια ισορροπίας της Μπάρας και την πρόκληση ανατροπής της Μπάρας.

ΣΧΕΔΙΑΓΡΑΜΜΑ 7





# EXPLODED DIAGRAM

## ΛΙΣΤΑ ΜΕΡΩΝ

No.	Περιγραφή	Τεμάχια
1	Right Upright Beam	1
2	Left Upright Beam	1
3	Main Seat Support	1
4	Cross Brace	1
5	Front Leg	1
6	Arm Curl Stand	1
7	Leg Developer	1
8	Butterfly	2
9	Main Seat Stabilizer	1
10	Backrest Support	2
11	Foam Tube	2
12	Curved Bracket	2
13	Butterfly Handle	2
14	Weight Bar	1
15	1" Square End Cap	2
16	Ø 1" End Cap	14
17	Upright End Cap	2
18	Ø ¾" Bushing	2
19	Spring Clip	5
20	Front Leg End Cap	1
21	Ø 2 3/8" x Ø 2" Sleeve	1
22	Ø 2" End Cap	3
23	Ø 1 ¾" End Cap	4
24	Ø 1 1/8" End Cap	2
25	Ø 1" Bushing	4
26	25lb Weight Plate	2
27	15lb Weight Plate	2
28	Foam Roll	4
29	Arm Curl Pad	1
30	Seat Pad	1
31	Backrest Board	1
32	Backrest Adjustment Bar	1
33	M10 x 3 1/8" Carriage Bolt	4
34	M10 x 2 3/8" Carriage Bolt	2
35	M8 x 5/8" Allen Bolt	6
36	M8 x 3 1/8" Allen Bolt	1
37	M10 x 5 7/8" Hex Bolt	2
38	M6 x 1 3/8" Hex Bolt	4
39	Ø ¾" Washer	10
40	Ø 5/8" Washer	8
41	Ø ½" Washer	8
42	ST5 Screw	2
43	M10 Aircraft Nut	6
44	M8 Aircraft Nut	1
45	M10 x 2 5/8" Lock Knob	1
46	M6 x 1 ½" Hex Bolt	4
47	M10 x 5/8" Allen Bolt	2
48	Ø ¾" Large Washer	2
49	Butterfly Grip	2
50	M10 Butterfly Lock Knob	2
51	M10 Hex Nut	2

## ΕΓΓΥΗΣΗ

---

Η ΜΕΚΜΑ Α.Ε. εγγυάται όλα τα μέρη του εξοπλισμού, για μια χρονική περίοδο που αναφέρεται κατωτέρω, από την ημερομηνία αγοράς, όπως καθορίζεται από το παραστατικό πώλησης. Η ΜΕΚΜΑ Α.Ε. αναλαμβάνει να επισκευάσει τον εξοπλισμό δωρεάν σε περίπτωση βλάβης που οφείλεται αποκλειστικά σε σφάλμα κατασκευής. Η συναρμολόγηση, ο έλεγχος και η ρύθμιση του εξοπλισμού βαρύνει τον πελάτη. Η ευθύνη της ΜΕΚΜΑ Α.Ε. περιλαμβάνει νέα ή ανακατασκευασμένα μέρη, στην επιλογή της, και τεχνική υποστήριξη στην αντιπροσωπεία και στους εμπόρους της για τη συντήρηση του μηχανήματος. Εν τη απουσία ενός εμπόρου, της αντιπροσωπείας ή της παροχής υπηρεσιών επισκευής, αυτές οι εγγυήσεις θα αντιμετωπιστούν άμεσα από την ΜΕΚΜΑ Α.Ε..

Η χρονική διάρκεια της ΕΓΓΥΗΣΗΣ για οικιακή χρήση είναι:

Πλαίσιο: 2 έτη, Ταπετσαρία: 6 μήνες.

### ΟΡΟΙ ΕΓΓΥΗΣΗΣ

Η παρούσα εγγύηση ισχύει μόνο εφ' όσον:

1. Επιδειχθεί από τον αγοραστή η νόμιμη απόδειξη αγοράς του εξοπλισμού (Τιμολόγιο, Δελτίο Αποστολής ή Δελτίο Λιανικής Πώλησης) που αναφέρει την ημερομηνία αγοράς, τον τύπο του μηχανήματος και τον αριθμό κατασκευής (serial number) αν υπάρχει. Η εγγύηση ισχύει μόνο για τον πρώτο αγοραστή και οπωσδήποτε αποκλείεται η μεταβίβαση της εγγύησης σε τρίτο.
2. Γίνεται κατάλληλη χρήση του εξοπλισμού σύμφωνα με τις οδηγίες που παρέχονται σε αυτό το εγχειρίδιο.
3. Η εταιρεία διατηρεί το δικαίωμα να καθορίζει αυτή και κατά την κρίση της, την αντικατάσταση ή την επισκευή των ανταλλακτικών, καθώς επίσης, τον τόπο, τον χρόνο και τον τρόπο επισκευής. Ρητώς αναφέρεται ότι αποκλείεται κάθε είδους απαίτηση για αποζημίωση, λόγω προσωρινής έλλειψης ανταλλακτικών και καθυστέρησης αποκατάστασης της βλάβης.
4. Οι ζημιές του εξοπλισμού τελειώνουν κατά τη διάρκεια της μεταφοράς και της εγκατάστασης.

### ΕΚΠΛΗΡΩΣΗ ΤΗΣ ΕΓΓΥΗΣΗΣ

Η επισκευή του μηχανήματος μπορεί να πραγματοποιηθεί:

1. Στο τμήμα service της εταιρείας μας. Η μεταφορά του μηχανήματος από και προς το τμήμα επισκευών, γίνεται με ευθύνη και έξοδα του πελάτη, ο οποίος είναι υπεύθυνος για την σωστή συσκευασία κατά την μεταφορά στην αντιπροσωπεία. Η εταιρεία δεν ευθύνεται για τυχόν ζημιές κατά την μεταφορά από τρίτο.
2. Με μετάβαση του τεχνικού της εταιρείας στο χώρο του πελάτη. Ο χρόνος μετάβασης και τα έξοδα κίνησης του τεχνικού βαρύνουν τον πελάτη και καθορίζονται από τον ισχύοντα τιμοκατάλογο επισκευών της εταιρείας μας.

### ΕΞΑΙΡΕΣΕΙΣ ΤΗΣ ΕΓΓΥΗΣΗΣ

Η παρούσα εγγύηση δεν καλύπτει:

1. Επακόλουθες, παράλληλες ή τυχαίες ζημιές όπως ζημιές ιδιοκτησίας.
2. Αποζημίωση υπηρεσιών στον καταναλωτή για όσο χρόνο δεν λειτουργεί το μηχανήμα.

ΔΕΝ ισχύει οπωσδήποτε η παρούσα εγγύηση, στις παρακάτω περιπτώσεις:

1. Όταν η βλάβη είναι αποτέλεσμα μετατροπών, κακής χρήσης, κακής συντήρησης.
2. Όταν το μηχάνημα ανοιχτεί ή επισκευαστεί από τρίτους.
3. Όταν η βλάβη προέρχεται από αμέλεια του χρήστη.
4. Όταν γενικώς δεν έχουν ακολουθηθεί οι οδηγίες χρήσης που αναγράφονται στο εγχειρίδιο.

#### ΕΠΙΣΚΕΥΗ

Κρατήστε την απόδειξη αγοράς σας (ή αντίγραφό της). Αν η υπηρεσία επισκευής εκτελείται, είναι στο συμφέρον σας να λάβετε και να κρατάτε όλες τις αποδείξεις. Αυτή η γραπτή εγγύηση σας δίνει τα συγκεκριμένα νόμιμα δικαιώματα. Μπορείτε επίσης να έχετε άλλα δικαιώματα που ποικίλλουν από κράτος σε κράτος.

Η υπηρεσία επισκευής κάτω από αυτήν την εγγύηση πρέπει να ληφθεί με την ακολουθία αυτών των βημάτων, σε εντολή:

1. Επικοινωνήστε με τον εξουσιοδοτημένο έμπορο, ή
2. Ελάτε σε επαφή με το τμήμα service (210) 2758228.

ΜΗ ΣΤΕΙΛΕΤΕ ΟΠΟΙΟΔΗΠΟΤΕ ΕΞΟΠΛΙΣΜΟ ΣΤΗΝ ΑΝΤΙΠΡΟΣΩΠΕΙΑ ΧΩΡΙΣ ΠΡΟΗΓΟΥΜΕΝΗ ΕΓΚΡΙΣΗ. Όλα τα προϊόντα που φθάνουν χωρίς έγκριση θα απορρίπτονται. Για περισσότερες πληροφορίες, ή για να έρθει σε επαφή μαζί σας με το τμήμα service, επικοινωνήστε στο:

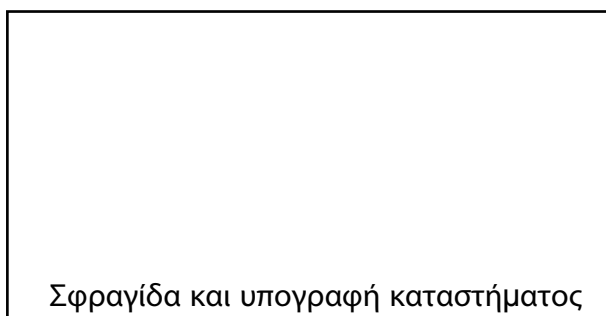
ΜΕΚΜΑ Α.Ε.

Γρ. Λαμπράκη 21 Λυκόβρυση Τ.Κ. 14123  
Τηλ. (210) 2758228 – Fax (210)2774798  
e-mail: service@mekma.gr

Τα χαρακτηριστικά γνωρίσματα ή οι προδιαγραφές προϊόντων όπως περιγράφονται ή επεξηγούνται υπόκεινται σε αλλαγή από τον κατασκευαστή χωρίς ειδοποίηση.

Προϊόν: .... Πάγκος για Βάρη με Μπάρα Pegasus JX-36780B .....

Ημερομηνία αγοράς: .....





***PEGASUS***  
[www.mekma.gr](http://www.mekma.gr)